

# INFORME SOSTENIBILIDAD 2013



## Acerca de este reporte

En este quinto informe de sostenibilidad comunicamos los asuntos más importantes de la gestión integral de Camposol durante el período 2013, de acuerdo a los lineamientos de la metodología GRI versión G4, y alineado a los Principios del Pacto Mundial, los principios de la Norma ISO 26000 y los Objetivos del Milenio. Este documento responde a la opción Esencial, de conformidad, según los lineamientos GRI G4.

Incluimos información de nuestras operaciones en La Libertad, Tumbes, Piura y de la oficina administrativa de Camposol en Lima. Este informe de sostenibilidad no ha sido sometido a verificación externa.





## ÍNDICE

1. Una mirada a Camposol	4	6. Gestión de personas	32
2. Carta del Presidente Ejecutivo	6	6.1 Empleo formal	
3. Perfil	8	6.2 Relaciones laborales	
2.1 Nuestra filosofía		6.3 Capacitación	
2.2 Principales mercados		6.4 Seguridad y salud ocupacional	
2.3 La industria de la agroexportación		7. Desarrollo local	40
2.4 Cadena de valor de Camposol		7.1 Dinamización de la economía	
2.5 Desempeño económico y contribución		7.2 Proyectos de desarrollo	
4. La sostenibilidad para Camposol	22	7.3 Colaboración con la gestión pública local	
4.1 Asuntos significativos en sostenibilidad		8. Asuntos ambientales	46
4.2 Relacionamiento con grupos de interés		8.1 Consumo hídrico	
5. Productos de alta calidad, seguros y saludables	26	8.2 Efluentes y residuos	
5.1 Información a consumidora		8.3 Clima y medio ambiente	
5.2 Mitigación de impactos		9. Anexos	51
5.3 La investigación y desarrollo		9.1 Valoramos tu opinión	
		9.2 Índice GRI	

■ Lideramos la agroindustria peruana: en 2013 nuestras ventas incrementaron en 26% respecto al año anterior, superando los US\$ 231,2 millones.

■ Somos el mayor exportador de espárragos blancos del mundo, el primer productor de palta Hass y, pronto, el primer jugador en arándanos de la región.

■ Nuestro equipo es nuestro mayor activo: somos el tercer empleador más grande del país, con una fuerza laboral directa pico de 13.259, solo en 2013.

■ Fuimos la primera empresa agroindustrial peruana en transparentar su gestión mediante la publicación de informes anuales de sostenibilidad, de acuerdo a las directrices de la Global Reporting Initiative.

■ Contamos con exigentes certificaciones que garantizan la calidad de nuestros productos y nuestros estándares ambientales y sociales como Global Gap, IFS (International Featured Standard), HACCP (Hazard Analysis and Critical Control Points), BCR (British Retail Consortium) y BSCI (Business Social Compliance Initiative), entre otras.

1

UNA MIRADA A  
CAMPOSOL

# 2

## CARTA DEL PRESIDENTE EJECUTIVO

Presento con gran satisfacción el quinto informe de sostenibilidad de Camposol y el primero en ser desarrollado bajo la nueva metodología G4 de la Global Reporting Initiative. Esta nueva metodología nos ha permitido elaborar un documento que se enfoque en reportar los temas más relevantes para nuestra gestión integral.

Fuimos la primera empresa agroindustrial en el Perú en presentar un Informe de Sostenibilidad alineado a los indicadores del Global Reporting Initiative (GRI). Ahora somos también la pionera en nuestro sector en usar la versión G4, con el fin de generar valor, tanto a nuestra empresa como a nuestros grupos de interés.

Entre los temas considerados clave –o materiales, según la denominación de la GRI G4- tenemos los laborales, con un especial énfasis en la generación de empleo local, y la dinamización de la economía en la zona norte del país. También es importante, para nosotros y para nuestros grupos de interés, conocer los temas ambientales, especialmente los relacionados al consumo hídrico, gestión de efluentes y el impacto del cambio climático.

Un par de temas relevantes de este reporte son la salud y la seguridad de nuestros clientes.

El 2013 fue un año positivo para Camposol. Nuestras ventas aumentaron en un 26%, en comparación con el período anterior. Estos auspiciosos resultados nos permiten generar beneficios para nuestro entorno.

Nuestra empresa se encuentra en proceso progresivo de inversión hasta 2016, en productos de creciente demanda internacional como los arándanos, en infraestructura logística y en producción. Estas nuevas incursiones nos permitirán crear más de 12 mil empleos directos adicionales en el mediano plazo.

Somos el tercer empleador más grande del país: en 2013 hemos sumado 13.259 colaboradores a Camposol. El mayor grupo de colaboradores proviene de las zonas aledañas a nuestros campos de cultivo en el distrito de Chao, provincia de Virú, región La Libertad, con altos índices de desempleo y bajas tasas de educación. Durante dicho período, hemos contado con 3.439 mujeres trabajadoras. De ellas, 3.201 se desempeñan como obreras de Campo y Planta.

Nuestros procesos de negociación colectiva se producen siguiendo los parámetros formales que señala la normativa nacional. Durante 2013 hubo una paralización propiciada por SITECASA, uno de nuestros sindicatos, con el

cual iniciamos una negociación que tomó aproximadamente 10 meses.

Para garantizar la salud y seguridad de nuestros clientes, el 100% de nuestros productos está sujeto a los procedimientos que regulan la entrega de información a los consumidores finales.

Uno de nuestros proyectos de responsabilidad social llamado "Rayito de sol", servicio de guardería para los hijos de nuestros trabajadores, recibió a 445 niños de 6 meses a 4 años en 2013. El puesto de salud de Chao atendió a 5.046 niños y niñas a quienes hemos hecho seguimiento y control. Realizamos 3.152 inmunizaciones, 17.661 atenciones, 2.220 afiliaciones al Sistema Integral de Salud.

Nuestros proyectos empresariales como el servicio de lavandería "Manos Solidarias" y la Casa del Pan logran generar empleo entre los jóvenes de la zona e incrementar sus ingresos.

Finalmente, en cuanto a temas ambientales, durante 2013 hemos logrado reusar, en el riego de bosques, 1,654,716 m<sup>3</sup>, que constituyen el 1,63% del total de agua captada. Para la gestión de aguas residuales esperamos ejecutar 900,000

dólares a 2015 solo en implementación para nuestra planta en Chao, y unos 600,000 dólares para nuestra planta en Piura.

Los invito a enviarnos sugerencias para este informe de sostenibilidad con el fin de mejorar nuestras prácticas y continuar liderando la agroexportación en el Perú.

# 3

## PERFIL DE CAMPOSOL

Somos la empresa líder de la agroindustria peruana, la mayor exportadora de espárragos blancos a nivel mundial, la mayor productora de palta Hass y, pronto, la primera productora de arándanos a nivel de la región.

Los principales productos que cultivamos y comercializamos son los espárragos verdes y blancos, paltas, arándanos, pimienta piquillo, alcachofas, mangos, uvas, mandarinas, entre otros. También operamos un negocio de cultivo de camarón en la zona norte del Perú.

### ¿Dónde operamos?



### Visión

Ser una empresa global, con el respaldo de una marca posicionada internacionalmente, admirada por sus capacidades y la calidad de sus productos.

### Misión

Satisfacer de manera confiable y consistente a nuestros clientes, con innovación y diferenciación, creciendo en un entorno de eficiencia, calidad de vida, desarrollo de nuestra gente y de sensibilidad con la comunidad y el ambiente.

### Valores

#### Integridad

Somos honestos, honramos nuestros compromisos, asumimos las consecuencias de nuestro proceder, considerando siempre el triple resultado: económico, social y ambiental.

#### Respeto

Valoramos y reconocemos a las personas, propiciamos el buen trato dentro de un ambiente donde las ideas y la retroalimentación son altamente valoradas.

#### Trabajo en equipo

Compartimos nuestros objetivos y estrategias, nos esforzamos por ser comunicativos y transparentes, fomentando un ambiente abierto y flexible donde prevalezcan los objetivos del equipo sobre los personales.

#### Austeridad

Nos esforzamos por lograr la eficiencia en toda la cadena de valor mientras mantenemos una disciplina férrea sobre nuestro manejo de costos e implementamos políticas que impidan gastos de cuestionable necesidad.

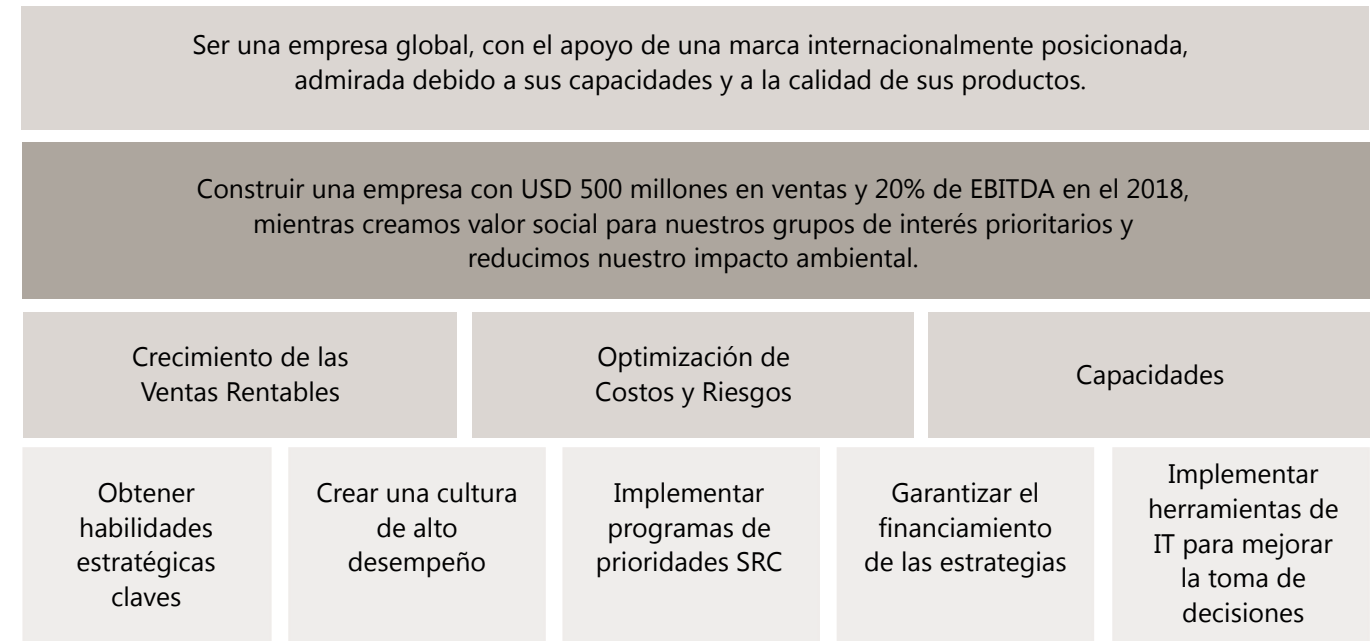
#### Excelencia

Todos trabajamos para obtener los más altos estándares de desempeño, innovación y calidad en todas nuestras áreas, procesos, actividades y productos. Prestamos atención a los detalles y nos esforzamos por cumplir con las exigencias y expectativas del mercado internacional.



# Filosofía

En línea con nuestra visión de convertirnos en una compañía global, con el apoyo de una marca posicionada internacionalmente, nuestra estrategia se basa en los siguientes fundamentos:



## 3.1 Nuestra filosofía

### Nuestros principios

#### Gestión de Recursos Humanos

Trabajamos por y para las personas.

Nos esforzamos por mantener buenas condiciones de trabajo y un ambiente laboral seguro para nuestros colaboradores.

Promovemos un ambiente que estimule su desarrollo, y su bienestar personal y profesional.

#### Calidad, Medio Ambiente, Seguridad y Salud

Contamos con un Sistema de Gestión Integrado de Calidad, Seguridad Ambiental y Salud en el Trabajo, basado en normas internacionales.

Estas están orientadas a la mejora continua, asegurando la más alta calidad de nuestros productos, su trazabilidad y la optimización de procesos para la reducción de los impactos ambientales.

#### Desarrollo social y relacionamiento comunitario

Asumimos el compromiso de equilibrar los impactos que causamos, potenciando los positivos.

Para ello implementamos una gestión integral responsable y fomentamos proyectos de desarrollo dentro de nuestra área de influencia. Incorporamos a los pobladores, el gobierno local, regional y nacional, así como a organizaciones de base y otros actores, con el fin de establecer relaciones de confianza y de largo plazo.

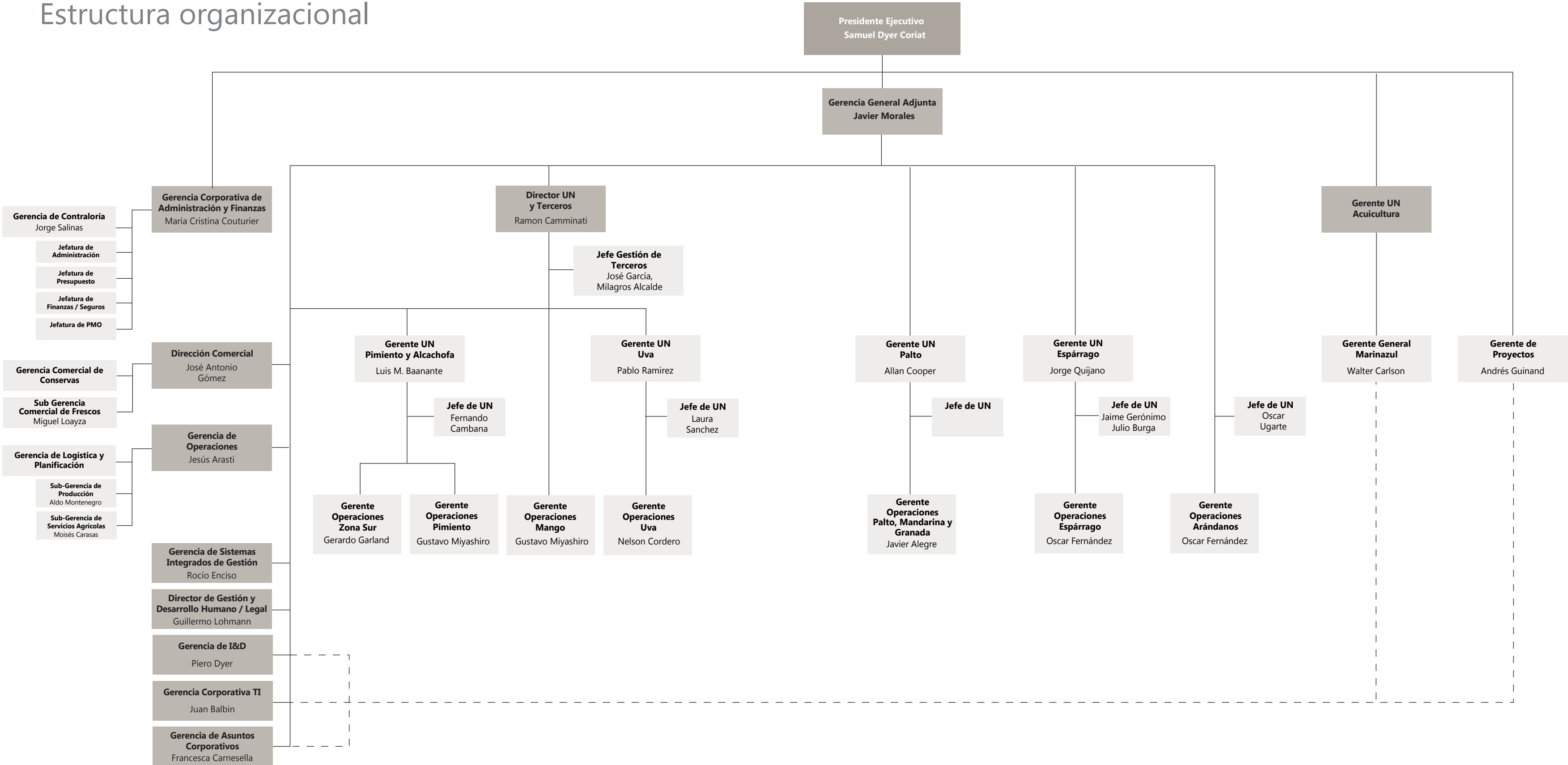
#### Ética

Estamos convencidos que debemos aplicar principios éticos a las relaciones con nuestros clientes, proveedores, accionistas, empleados y la sociedad en general; pues aseguran nuestro prestigio ante los mercados.

La honestidad, la dignidad, el respeto, la lealtad, la conducta adecuada, la eficiencia y la transparencia son los más altos valores que guían nuestra relación con nuestros grupos de interés.

Estamos convencidos que debemos aplicar principios éticos a las relaciones con nuestros clientes, proveedores, accionistas, empleados y la sociedad en general; pues aseguran nuestro prestigio ante los mercados.

# Estructura organizacional





## 3.2 Principales mercados

Debido a que nuestra actividad se encuentra fuertemente influenciada por la estacionalidad, mantenemos una cartera diversificada de productos a fin de aprovechar mejor las ventanas temporales, y optimizar nuestras cosechas y procesos. Nuestros productos son comercializados bajo tres presentaciones:



Frescos



Congelados



En conserva

### Productos y principales clientes

Producto	Tipo de producto	Mercados destino
Espárragos blancos y verdes	Frescos, congelados y en conserva	Alemania, España, EE.UU. Francia y Holanda.
Paltas	Fresca y congelada	EE.UU., Holanda, España, Francia, Canadá, Alemania, y Reino Unido.
Mangos	Frescos, congelados y en conserva	EE.UU., Francia, Holanda, España, Japón y Canadá.
Uvas	Frescas	EE.UU., Holanda, Rusia, China, Tailandia y Alemania.
Arándanos	Frescos	EE.UU., Hong Kong y Holanda.
Pimientos	Congelados	España, Alemania y EE.UU.
Alcachofas	Congelados	EE.UU., Alemania y España.
Camarones	Congelados	EE.UU. y Corea del Sur.

En 2013 nuestros productos se exportaron a 40 países. Los mercados destino más importantes son Europa y Estados Unidos y representan el 33% del total (ver cuadro Productos y principales clientes). El producto que lideró –y lo viene haciendo en los últimos años– es el espárrago con un 31%, seguido de la palta con un 22%.

## Reconocimientos en 2013

### Diversificación

Recibimos el Premio a la Excelencia Exportadora de manos de la Asociación de Exportadores (ADEX), en la categoría Premio a la Competitividad con mención en Diversificación de Productos. La distinción, otorgada por este importante gremio peruano, reconoce nuestro desempeño como una de las empresas peruanas exportadoras claves, gracias al compromiso de todos nuestros colaboradores.

### Reputación empresarial

Por segundo año consecutivo ocupamos la primera posición como empresa con mejor reputación en el sector agroindustrial, según el Ranking General de Empresas Merco 2013 que publican la consultora española Merco, el diario Gestión y la encuestadora nacional Datum.

Estamos seguros de que, en los resultados de este estudio, han influido nuestro liderazgo en la industria y la generación de valor en términos ambientales, y de responsabilidad social.

### 3.3 La industria de la agroexportación

El Perú, país con milenaria tradición agrícola, ha cobrado paulatina notoriedad global por su industria agroexportadora en las últimas décadas, gracias al establecimiento de una oferta tecnificada y competitiva. Camposol es la empresa emblemática de este sector, que apuesta por la diversificación y la creación de valor agregado.

La agroexportación, como la mayoría de industrias en el país, enfrenta riesgos y oportunidades que influyen en su sostenibilidad. Por un lado el Estado tiene altas expectativas en el largo plazo, pues estima que para 2021 se hayan incorpora-

do 300 mil nuevas hectáreas de tierras cultivables destinadas principalmente a la exportación. Para ello se espera la culminación de proyectos de irrigación como Olmos (Lambayeque), Chavimochic (La Libertad), Majes Siguan (Arequipa), entre otros.

La celeridad de estos proyectos es vital pues uno de los desafíos más importantes del rubro es la escasez del agua. Si a este tema le sumamos la falta de mano de obra capacitada, así como la vulnerabilidad normativa y las vallas fitosanitarias, el panorama del sector se puede tornar vulnerable.

Según ADEX, los productos con mayor demanda en el sector agroexportador son el café, las uvas, los espárragos, la palta y el mango (cuatro de estos productos forman parte de la cartera de Camposol), ya que se encuentran bien posicionados en los mercados destino. De acuerdo al gremio exportador nacional,

dos de los productos con mayor proyección por la demanda internacional son las mandarinas y los arándanos.

En Camposol, además de tomar en cuenta el escenario del sector nacional e internacional, trabajamos en ventanas de oportunidad que le otorguen un valor diferenciado a nuestros productos y respondan a expectativas de los mercados como:

- La obtención de la certificación de la huella de carbono y la huella hídrica.
- La certificación de agricultura sostenible.
- La culminación de la certificación de la norma ISO 14000.
- La implementación de la norma SA 8000.



### 3.4 Cadena de valor de Camposol

Nuestra cadena de valor es amplia y sofisticada pero podemos dividirla en tres grandes etapas:

- Actividades en Campo, donde se producen todos los procesos que garantizan la obtención de una buena cosecha.
- Actividades en Planta, donde se producen todos los procesos que garantizan la obtención de una buena cosecha.
- Proceso en Planta, que va desde el acopio hasta las fases necesarias para tener el producto terminado.
- Comercialización y servicio posventa, que implica la exportación y la venta final a nuestros clientes.

Desde nuestra fundación en 1997, en Camposol gestionamos directamente todas estas fases, para lo cual contamos con campos propios y plantas de procesamiento, y nos encargamos de la distribución. Los campos sembrados (5,379 hectáreas en La Libertad y 1,192 en Piura) y las instalaciones de envasado se encuentran en la región La Libertad (distrito de Chao, provincia de Virú), Piura y Tumbes, donde se cultivan los camarones.

Este modelo verticalmente integrado nos permite tener el control total del cultivo, de la cosecha, del embalaje, de las fases finales del producto. Además tenemos alianzas con otros productores para procesar y comercializar sus productos, asegurando la misma calidad y estándares. Contamos con oficinas comerciales en Holanda y Florida (EE.UU).

#### Impactos de sostenibilidad de la cadena

Nuestra actividad implica beneficios intrínsecos porque pone productos saludables y naturales a disposición de los mercados globales y crea empleo masivo en el norte del Perú. Ahora bien, tenemos desafíos que gestionar y que están relacionados principalmente con el tema ambiental.

En el siguiente gráfico se muestra cuáles son los principales impactos de nuestra actividad en términos ambientales económicos y sociales, según cada etapa de la cadena de valor.



**PROCESO EN CAMPO**  
Desde preparación del terreno hasta la cosecha



**PROCESO EN PLANTA**  
Del acopio al producto final



**COMERCIALIZACIÓN Y SERVICIO POSVENTA**  
Exportación - Ventas al mercado nacional

IMPACTOS POSITIVOS

- Fijación de CO<sub>2</sub>.
- Control biológico (usamos nuevos pesticidas que producen una cadena de beneficios ambientales).
- Generación de empleo formal.
- Crecimiento económico local y regional.
- Fortalecimiento de capacidades.
- Producción sostenida.

- Reuso y reciclaje de residuos.
- Consumo abundante de agua.
- Fabricación de producto de consumo directo.
- Generación de empleo.
- Desarrollo de comunidad y promoción de negocios locales.

- Diversificación de los mercados y apertura de nuevos.
- Abastecimiento a los mercados en temporadas de baja producción.
- Generación de empleo nacional e internacional.
- Aporte al PBI nacional.
- Contribución con el equilibrio de la balanza comercial del país.
- Contribución con el incremento de la recaudación de impuestos.
- Contribución con una alimentación saludable a nivel global.

IMPACTOS NEGATIVOS

- Generación de residuos.
- Daño y contaminación de suelos.
- Consumo energético e hídrico.
- Exposición de trabajadores a factores de riesgo (físicos, químicos, ergonómicos, psicosociales).

- Consumo abundante de agua.
- Sanitización de materia prima.
- Quema de combustible fósil.
- Generación de residuos (la empresa lo gestiona a través del reciclaje-reuso).
- Generación de efluentes.

- Contaminación ambiental con gases de efecto invernadero por transporte de productos exportados.
- Generación de desechos.
- Reducción de ingresos por incremento de inventario.
- Insatisfacción del cliente en caso de incumplimiento y/o mal servicio posventa.

# Crecimiento



Hemos previsto invertir fuertemente en arándanos y otros cultivos relevantes hasta 2016, así como en infraestructura logística y de producción, lo que permitirá generar más de 12 mil empleos directos adicionales en el mediano plazo.

Durante 2014 también vamos a invertir en el mantenimiento de nuestros actuales volúmenes de espárragos, la mejora de las eficiencias operativas y el aumento de nuestra capacidad en las plantas de procesamiento. Además continuaremos fortaleciendo nuestras oficinas comerciales con el objetivo de aumentar las ventas directas.

## Gobierno corporativo

En términos corporativos, durante 2013 hubo cambios importantes en la composición de nuestro accionariado. Durante el último trimestre, Dyer Coriat Holding SL realizó una oferta, para adquirir mayor número de acciones, que tuvo como resultado la celebración del 90,47% del total.

Nuestro gobierno corporativo se basa en asegurar la transparencia y claridad dentro del negocio, garantizar un trato justo a todos los accionistas y demostrar responsabilidad en la comunicación. Esto es posible gracias a la supervisión rigurosa por parte del directorio y la gerencia, que mantienen y fortalecen la confianza entre los inversionistas, proporcionando información clara y relevante.

Para reforzar este punto, la empresa cuenta con tres comités:

- Auditoría, Control y Riesgos.
- Recursos Humanos, Ética, Gobierno Corporativo y Responsabilidad Social.
- Estrategia, Desarrollo de Negocios y Finanzas.

Dichos comités colaboran con el cumplimiento de las responsabilidades del directorio. También se convoca a auditores independientes externos y a una auditoría interna que reporta riesgos, cumplimiento de principios y estándares. Contamos con sistemas de comunicación y de monitoreo e incentivos que maximizan el rendimiento de sus recursos.

El 2013 fue un año positivo para Camposol, con un aumento de alrededor del 26% de las ventas en comparación con 2012, pasando de US\$ 183,2 millones a US\$ 231,2 millones. Este resultado se debe principalmente a un aumento en el volumen vendido de paltas, uvas y arándanos, así como de los precios de los camarones y espárragos.

## 3.5 Desempeño económico y contribución

El 2013 fue un año positivo para Camposol, con un aumento de alrededor del 26% de las ventas en comparación con 2012, pasando de US\$ 183,2 millones a US\$ 231,2 millones. Este resultado se debe principalmente a un aumento en el volumen vendido de paltas, uvas y arándanos, así como de los precios de los camarones y espárragos.

El 61% de nuestras ventas provino de nuestra línea de Productos frescos, el 29% de Productos en conserva y el 10% de Productos congelados.

Además hemos consolidado nuestra posición en la agroindustria peruana gracias a planes de desarrollo como la diversificación de productos, el incremento de nuestras ventas directas, el aumento de volúmenes de procesamiento y nuestra estrategia de diversificación de mercados.

Estos auspiciosos resultados nos permiten generar beneficios para todos nuestros grupos de interés, como nuestros colabo-

*En millones US\$*

Valor económico directo	2011	2012	2013
Ingresos	168	183	231
Valor económico directo distribuido			
Costos operativos	35	44	49
Salarios y beneficios sociales para los empleados	59	65	65
Pago de impuestos al Estado	5	3	4
Inversiones en la comunidad	177	0.316	0.226
Dividendos pagos a todo tipo de accionistas	0	0	0
Pago de intereses a proveedores de fondos (gastos financieros)	8	16	19
Valor económico directo retenido	107	128	137
Valor económico generado menos valor económico distribuido.	61	55	94

radores (US\$ 65 millones de valor distribuido en 2013), proveedores (US\$ 19 millones distribuidos) y al Estado peruano (US\$ 4 millones distribuidos).

# 4

## SOSTENIBILIDAD PARA CAMPOSOL

Hace siete años decidimos apostar por el desarrollo sostenible como una manera inteligente de hacer negocios. Por eso tenemos desafíos de sostenibilidad. Durante 2013 continuamos trabajando para consolidar proyectos iniciados y ejecutar actividades programadas en el Sistema de Gestión de Sostenibilidad, que son las siguientes:

### Desafíos de sostenibilidad, grupos de interés y desempeño

Desafíos de sostenibilidad	Grupos de interés	Retos y Metas 2014 - 2016
Bienestar de la comunidad y colaboradores	Comunidad Colaboradores	Desarrollo de dos proyectos empresariales nuevos en comunidad. <ul style="list-style-type: none"> <li>• Desarrollar programas de RS en 02 nuevas Comunidades de influencia.</li> <li>• Certificar Código de Conducta BSCI en las operaciones de Piura.</li> <li>• Certificar la norma SA 8000 en las operaciones de Virú.</li> </ul>
Cuidado del ambiente	Ambiente Gobierno e instituciones Comunidad	<ul style="list-style-type: none"> <li>• Certificación huella de carbono.</li> <li>• 100% del personal del campo y planta.</li> <li>• Concientizados en temas ambientales.</li> <li>• PAMA s elaborados de Campo Trujillo (Virú, Chao, Planta); Piura (Terra, Agroalegre).</li> <li>• Cumplimiento al 100% de los compromisos asumidos PAMA s.</li> <li>• Certificación ISO 14001.</li> </ul>

Aseguramiento de calidad y trazabilidad de productos	Colaboradores Mercados	<ul style="list-style-type: none"> <li>• Seguir optimizando los procesos de prevención en seguridad alimentaria en concordancia con las nuevas regulaciones, tanto locales como internacionales.</li> <li>• Implementar un nuevo laboratorio microbiológico con métodos automatizados el cual, a través de una alianza estratégica, logrará obtener la acreditación de sus métodos y el ISO 17025.</li> </ul>
Desarrollo de productos y mercados	Mercados Competencia Colaboradores Ambiente	<ul style="list-style-type: none"> <li>• Posicionar en los clientes que CAMPOSOL es una empresa socialmente responsable, haciendo de este atributo un elemento diferenciador que genere valor a la marca y contribuya con la mejora del posicionamiento.</li> <li>• Crear valor social en grupos de interés priorizados.</li> </ul>
Creación y protección del valor compartido	Colaboradores Comunidad	<ul style="list-style-type: none"> <li>• Desarrollar liderazgo compartido y sostenido.</li> <li>• Participación en ferias y foros como referente en temas de RS.</li> </ul>
Gestión de la reputación	Colaboradores Comunidad	<ul style="list-style-type: none"> <li>• Mantener el nivel de aplicación B+ en el informe de sostenibilidad bajo la validación de un tercero independiente y GRI.</li> <li>• Consolidar mesas de diálogo con grupos de interés.</li> <li>• Posicionarnos como una empresa líder en responsabilidad social, local e internacionalmente.</li> <li>• Estudio sobre reputación corporativa.</li> </ul>

## 4.1 Asuntos significativos en sostenibilidad

Este reporte refleja la gestión integral de Camposol y está elaborado de acuerdo a las directrices de la Global Reporting Initiative G4 que indica que cada empresa debe identificar los temas relevantes para ella.

Para la elaboración de este documento realizamos el siguiente proceso, que dio como resultado los siguientes temas:

### Identificación

- Realizamos un taller con distintos representantes de áreas de Camposol relacionados con temas de sostenibilidad, para identificar los impactos y riesgos en la cadena de valor.
- Organizamos un panel de diálogo con grupos de interés para conocer las expectativas de voceros de nuestros grupos de interés en el distrito de Chao, provincia de Virú, La Libertad..

### Priorización

En trabajo de gabinete se realizó una matriz de materialidad para priorizar los principales aspectos que compilaban los aportes, tanto de las áreas de Camposol como de los grupos de interés.

### Validación

Se relacionó cada tema con los aspectos y categorías GRI.

### Revisión

Los temas materiales fueron revisados y aprobados por la Alta Dirección. Como resultado tenemos 17 asuntos materiales para este informe de sostenibilidad así como 33 contenidos específicos GRI G4, además de los contenidos generales requeridos para el nivel esencial.

#### Temas económicos

Contribución con el PBI del país	Economía	Desempeño económico
		Consecuencias económicas indirectas
Generación de empleo formal	Economía	Desempeño económico
		Presencia en el mercado
	Desempeño Social- Prácticas laborales y trabajo digno	Empleo

#### Temas relacionados con clientes

Demanda global por productos saludables	Desempeño social Responsabilidad sobre productos	Salud y seguridad de los clientes
		Suplemento sectorial G4
Impacto de pesticidas	Desempeño social Responsabilidad sobre productos	Salud y seguridad de los clientes
Mayor preocupación por la inocuidad de alimentos y sus efectos en la salud por parte de los consumidores	Desempeño social Responsabilidad sobre productos	Etiquetado de los productos y servicios
	Medio ambiente	Productos y servicios

#### Temas ambientales

Consumo hídrico	Medio ambiente	Agua
Efluentes		Efluentes y residuos
Cambio climático	Economía	Desempeño económico

#### Temas comunitarios

Mayor difusión y articulación de la Asociación Juventud, Arte y Desarrollo	Desempeño social Sociedad	Comunidades locales
--	---------------------------	---------------------

#### Temas laborales

Relaciones con sindicato / Paros laborales / huelgas	Desempeño social Prácticas laborales y trabajo digno	Relaciones entre los trabajadores y la dirección
		Mecanismos de reclamación sobre las prácticas laborales
	Desempeño social Derechos Humanos	Libertad de asociación y negociación colectiva
		Mecanismos de reclamación en materia de derechos humanos
		Suplemento sectorial G4
Seguridad y salud ocupacional	Desempeño social Prácticas laborales y trabajo digno	Salud y seguridad en el trabajo
Empoderamiento laboral de la mujer	Desempeño social Prácticas laborales y trabajo digno	Capacitación y educación
		Igualdad de retribución entre hombres y mujeres

Asuntos Económicos	Asuntos Laborales	Asuntos Sociales	Asuntos Ambientales
<ul style="list-style-type: none"> <li>Generación de empleo directo e indirecto.</li> <li>Contribución con la economía de la zona.</li> <li>Estado económico de Camposol.</li> </ul>	<ul style="list-style-type: none"> <li>Educación / capacitación a trabajadores directo e indirecto.</li> <li>Incentivos / motivación del trabajador.</li> <li>Trato de los supervisores / jefes.</li> <li>Descansos temporales.</li> <li>Incumplimiento de convenios.</li> <li>Carencia de utilidades.</li> <li>Wawa wasi.</li> <li>Salud de trabajadores.</li> </ul>	<ul style="list-style-type: none"> <li>Delincuencia.</li> <li>Falta de difusión.</li> <li>Alianzas con autoridades.</li> <li>Juventud y oportunidades de desarrollo.</li> <li>Proyectos sociales y RS.</li> <li>Presunto condicionamiento de Camposol en contenidos radiales.</li> </ul>	<ul style="list-style-type: none"> <li>Maleza en el dren N° 4 generado por una filtración de Camposol.</li> </ul>

## 4.2 Relacionamiento con grupos de interés

Llevamos a cabo actividades y estudios para satisfacer las necesidades de cada grupo: colaboradores, comunidades, inversionistas, clientes, proveedores, gobierno e instituciones, y medios de comunicación. Mantenemos actualizada la información mediante mesas de diálogo, la encuesta bianual de percepciones e imagen, y monitoreos anuales para evaluar si los programas y acciones desarrolladas están contribuyendo eficientemente en la solución de las necesidades identificadas.

Desde hace dos años hemos instaurado una modalidad de diálogo directo y multistakeholder. Se trata de un panel de diálogo donde participan representantes de grupos de interés, sobre todo del distrito de Chao, en La Libertad. Esta vez convocamos a 13 representantes de nuestros colaboradores, comunidades e instancias del Estado local, sociedad civil y medios de comunicación.

Entre los principales temas que destacaron en este diálogo están los laborales y comunitarios.

# 5

## PRODUCTOS SEGUROS Y SALUDABLES

Nuestros productos inciden directamente en la salud de nuestros clientes. Eso nos exige alinearnos con los principales estándares internacionales que garantizan que están libres de riesgos para el consumo humano.

Por ello el concepto de inocuidad<sup>1</sup> es un valor inestimable en toda nuestra industria y cadena de valor.

Todos nuestros productos son manufacturados dentro de procesos que cumplen con:

- Las normativas legales y regulaciones vigentes relacionadas a nuestra actividad que incluyen regulaciones locales y de los países de destino.
- Los estándares internacionales reconocidos a nivel mundial.
- Los requisitos, protocolos, estándares y especificaciones propios de nuestros clientes.
- Las normas y procedimientos internos establecidos dentro del sistema integrado de gestión de nuestra empresa.

Entre nuestras principales certificaciones internacionales podemos enumerar las siguientes:

<b>Global GAP</b>	Certificación para empresas hortofrutícolas que establece buenas prácticas agrícolas que abarcan a la globalidad de productos agroindustriales.
<b>Global Standard for Food Safety</b>	Estándar del Consorcio Británico de Minoristas para la seguridad de los alimentos, que se creó para asegurar el cumplimiento de los proveedores y que los minoristas garanticen la calidad de los productos alimenticios que ofrecen.
<b>International Feature Standards – Food</b>	Norma de seguridad alimentaria con un constante sistema de evaluación, utilizado para acreditar y seleccionar proveedores.
<b>HACCP de acuerdo al Codex Alimentarius CAC/RCP 1-1969 (2009)</b>	El método Hazard Analysis and Critical Control Points (Análisis de Riesgos y Control de Puntos Críticos) registra y describe todas las medidas para un control de calidad sistemático y consciente de los riesgos, en todas las etapas de producción.
<b>Kosher Certification</b>	Es una certificación de máxima credibilidad que garantiza que un producto ha sido elaborado de acuerdo a estrictas normas religiosas impartidas a la comunidad judía.

Adicionalmente, nuestros clientes – principalmente en países europeos- nos solicitan cumplir con exigencias relacionadas con el origen y los procesos de transformación del producto, es decir: cómo se produjo, en qué condiciones sociales, y si se afectaron los derechos humanos de los participantes de la cadena.

La mayoría de países productores nos encontramos en zonas económicas emergentes y en vías de desarrollo, mientras los grandes proveedores de alimentos son originarios de países que cuentan con una alta vigilancia por parte de organismos globales y de la sociedad civil. De allí la importancia de que los productores cumplamos también con regulaciones y auditorías basadas en estándares sociales como:

- Business Social Compliance Initiative
- Sedex Members Ethical Trade Audit

Además contamos con estándares de nuestros clientes como la General Mills Conduct Code, Sysco SRT, Walmart Ethical Standards, Loblaw's Conduct Code; y certificaciones como Field to Fork, Tesco Nurture y IPM-Sysco.

<sup>1</sup> Control de peligros asociados a los productos destinados para el consumo humano a través de la ingestión, como pueden ser alimentos y medicinas, con el fin de que no provoquen daños a la salud del consumidor.

# Productos



## 5.1 Información a consumidores

Entre la información que se le entrega a los consumidores sobre nuestros productos tenemos:

### Información sobre los componentes

Se declaran todos los componentes (ingredientes) que conforman el producto en función a las legislaciones de la Comunidad Europea, Estados Unidos y otros países, dependiendo de dónde será comercializado.

El 100% de nuestros productos está sujeto a los procedimientos que regulan la entrega de información a los consumidores finales.

Si bien no es obligatorio informar sobre los orígenes de estos componentes que figuran en el etiquetado del producto, sí brindamos información al cliente que la solicite.

Respecto al etiquetado de productos, cumplimos con las normativas y regulaciones locales, de los países de destino y del cliente.

### Canales de comunicación con clientes

Tenemos establecido un canal de atención al cliente sobre todo tipo de temas relacionados al sistema integrado de gestión: [qualityassurance@camposol.com.pe](mailto:qualityassurance@camposol.com.pe) La atención de este medio está a cargo de un equipo técnico exclusivo y competente, que da respuesta según un tiempo objetivo establecido.

Las atenciones que se reciben están en su mayoría relacionadas al sistema de calidad e inocuidad alimentaria, y al tema ético social aplicado en planta y campo.

El número de atenciones recibidas al año es de aproximadamente 2,000, con un 40% de clientes de Conservas, 35% de clientes de Productos frescos y 25% de clientes de Productos congelados.

## 5.2 Mitigación de impactos

El uso de pesticidas y fertilizantes puede tener impactos ambientales pero también implicancias en la salud de las personas, si sus riesgos no son identificados ni mitigados. Este tema forma parte de la agenda en sostenibilidad de todo nuestro sector y, por lo tanto, de la cadena de productos alimenticios. Por ello en Camposol implementamos el programa de Manejo Integrado de Plagas (MIP), que está basado en evaluaciones fitosanitarias de plagas y enfermedades que se capturan desde campo a través de aplicativos móviles en tiempo real, logrando un mejor control de la información.

El área de Sanidad Vegetal (control de plagas y enfermedades) mantiene procedimientos, políticas, estrategias e indicadores donde se evidencia la reducción de litros/ kg de pesticidas aplicados en los campos.

Mantenemos un sistema electrónico donde se registran desde la orden de compra de los insumos hasta su utilización en los diferentes cultivos, lo cual permite monitorear, a través de indicadores, el Manejo Integrado de Plagas, nutrientes, agua y de-

más variables agronómicas de producción. La máxima ventaja de este sistema es la integración de la información de todas las áreas.

Gracias a la producción casera e interna de un insumo llamado Sulfocalcio R, hemos reducido al mínimo las aplicaciones de fungicidas en el 90% de las hectáreas de nuestros cultivos.

## 5.3 La investigación y desarrollo

En el sector agroindustrial es importante generar cada vez un mayor valor agregado para hacer más competitiva nuestra oferta, además de permitir mejores procesos y productos en nuestros mercados.

Nuestro departamento de I + D busca soluciones innovadoras para extender la vida útil de los productos frescos y reducir los costos de producción. Durante 2013 comenzamos la gran producción de arándanos a gran escala. Este nuevo cultivo se inició como un proyecto de investigación y desarrollo en 2008.

En Camposol creemos en la innovación y asumimos este reto país con una agenda que involucre también a las instituciones científicas y de la academia, con un plan estratégico de investigación. En el corto plazo tenemos como objetivo estudiar el control de plagas para disminuir su impacto en los diferentes cultivos agrícolas como espárragos, palta y arándanos. En el largo plazo venimos trabajando en proyectos de investigación para incrementar la productividad, introducir mejoras genéticas, obtener mejores cultivos e implementar sistemas más eficientes en el uso del recurso hídrico.

Tenemos 42 proyectos para el incremento de la productividad, 21 de nuevos cultivos, dos de mejoramiento genético, dos de ahorro de agua y 36 de mejoramiento post-cosecha, tiempo de vida, envasado, almacenamiento, transporte, calidad y vida útil.

Al mismo tiempo trabajamos con las universidades, pues creemos que la colaboración academia-empresa en pro del desarrollo, impacta directamente en la competitividad de las industrias, científica, tecnológica y humanamente. Hemos suscrito convenios con la Universidad Privada Antenor Orrego (U.P.A.O.) y la Universidad Nacional de Trujillo (U.N.T.), referentes educativos en nuestra región. También llevamos a cabo proyectos de investigación con el Fondo para la innovación, Ciencia y Tecnología (FINCyT) y Fondo de Investigación y Desarrollo para la Competitividad (FIDECOM).

#### Proyectos FIDECOM:

1. Desarrollo de herramientas de diagnóstico molecular y selección de microorganismos antagonistas para la prevención de las principales enfermedades del palto (*Viroides*, *Phytoplasma* y *Phytophthora spp*) en cultivos de palta Hass. Proyecto finalizado.
2. Desarrollo de herramientas de diagnóstico molecular y selección de microorganismos entomopatógenos para la prevención del riesgo de enfermedades virales y el control biológico del díptero *Prodiplosis sp.* en cultivos de espárrago. Proyecto finalizado.
3. Control del ataque del díptero *Prodiplosis longifila* del cultivo de espárrago (*Asparagus officinalis*) mediante la ingesta de bacterias productoras de dsRNA dirigidos a genes importantes en sus diferentes estadios. Proyecto en desarrollo.

4. Análisis comparativo de la combinación controlada de gases (CO2 y O2) para el óptimo almacenamiento y transporte marítimo de arándano (*Vaccinium corymbosum 'Biloxi'*) para incrementar su tiempo de vida útil. Proyecto en desarrollo.
5. Obtención de comprimidos a partir de residuos del procesamiento de espárrago, que contengan glutatión y compuestos fenólicos de alto valor comercial, con efecto desintoxicante y antioxidante como suplemento nutricional. Proyecto en evaluación.
6. Obtención de un pulverizado de alto valor comercial a partir de residuos de mango (cáscara y pepa) que contenga compuestos bioactivos y antioxidantes como complemento de la alimentación funcional. Proyecto en evaluación.

#### Proyectos FINCyT:

7. Aproximación al proteoma de aislados nativos de *Trichoderma spp.*, para caracterizar su efecto biocontrolador sobre nemátodos noduladores que afectan cultivos de *Asparagus officinalis* y *Vitis vinifera*. Proyecto adjudicado.
8. Aplicación de la espectrometría de masas de doble tiempo de vuelo y cromatografía de gases y líquida, para la caracterización molecular de aceites y componentes fenólicos de interés industrial a partir de la cáscara de *Persea americana* Mill var. Hass. Proyecto en evaluación.
9. Implementación de una plataforma químico-ecológica basada en la identificación, caracterización y producción de feromonas sexuales y de agregación de *Prodiplosis longifila*, como estrategias de protección del cultivo de *Asparagus officinalis*. Proyecto en evaluación.
10. Micro-encapsulación de bacterias productoras de dsARN's para la obtención de un pesticida bio-ecológico contra *Prodiplosis longifila* en el cultivo de *Asparagus officinalis*. Proyecto en evaluación.
11. Implementación e integración de plataformas ómicas (proteómica, lipidómica) para la identificación de un marcador molecular del proceso de maduración de *Persea americana* var. Hass. Proyecto en evaluación.

Más allá de los temas propios de investigación y desarrollo, como empresa líder del norte peruano estamos comprometidos con el apoyo a la comunidad universitaria en el desarrollo de capacidades profesionales y técnicas en el rubro agrícola. Por ello integramos a las universidades nacionales en proyectos que les permitan mejorar sus laboratorios e instalaciones, para dar un mejor servicio de enseñanzas al alumnado.

#### Porcentaje de proyectos por instituciones educativas

INSTITUCIONES ACADÉMICAS	FINANCIAMIENTO	Nº PROYECTOS	% PROYECTOS
Universidad Nacional de Trujillo	Fincyt	1	12.5%
	FIDECOM	1	12.5%
Fondo de Investigación y Desarrollo para la Competitividad	Fincyt	4	50%
	FIDECOM	2	25%
TOTAL		8	100%

#### Otros programas de desarrollo de capacidades

PROGRAMAS	PARTICIPANTES	TEMAS
Centro experimental de formación profesional (CEFOB), en alianza con el Ministerio de Trabajo	Jóvenes y adultos de la región La Libertad	Agricultura
		Viticultura
		Cocina
		Cuero y calzado
		Administración de hoteles

# 6

## ASUNTOS LABORALES

Retos en gestión humana para el próximo quinquenio:

- Ser el primer empleador del Perú.
- Reclutar 18 mil trabajadores para el 2019.
- Alojar un promedio de 5 mil personas en campamento para el 2019.
- Trasladar diariamente un promedio de 8 mil personas desde y hacia Trujillo y el Valle Chicama.

El desarrollo de una industria agroexportadora competitiva es crucial para el país, entre otras razones, por la generación de oportunidades de empleo formal. Este desarrollo proporciona ingresos y cadenas de desarrollo económico en zonas donde no abundan otras opciones de trabajo digno. En Camposol estamos comprometidos con esta visión y creemos que el impacto de nuestra actuación tiene un importante alcance, más aún si estamos camino a ser la mayor empresa empleadora del Perú.

En 2013 fuimos 13.259 colaboradores los que conformamos la gran familia de Camposol. El mayor volumen de nuestros colaboradores proviene de las zonas aledañas a nuestros campos de cultivo en el distrito de Chao, provincia de Virú, región La Libertad, que precisamente presenta altos índices de desempleo y bajas tasas de educación.

Una característica de nuestra industria es el empleo estacional debido a que nuestra producción es diversificada, y depende de factores como el clima, los períodos de cultivo de cada producto y las contingencias que presenta a lo largo de sus ciclos.

Durante las temporadas altas existe escasez de mano de obra en nuestras áreas de operaciones (La Libertad y Piura). Eso nos ha llevado a buscar trabajadores de otras regiones del país. Esto puede generar movimientos migratorios, sobre todo temporales.

Debido a estas características, gran parte de nuestros procesos de gestión humana se concentran en garantizar adecuadas condiciones laborales para nuestros trabajadores, promover programas de bienestar, fomentar el desarrollo de capacidades y facilitar el empoderamiento del rol de las mujeres trabajadoras que en 2013 fueron 3.439, de las cuales 3.201 se desempeñan como obreras de Campo y Planta.

También generamos un impacto en el empleo indirecto de las zonas donde actuamos, pues contratamos a empresas terceras en transporte, servicio de alimentación, servicio de laboratorio y salud, entre otros que, en muchos casos, son proporcionados por empresas conformadas por integrantes de la comunidad.

### 6.1 Empleo formal

El sector agroexportador genera empleo de calidad en un contexto como el peruano, donde la mano de obra no calificada es masivamente subempleada.

La mayoría de obreros (mano de obra) del sector agroindustrial sí tiene un empleo formal y de calidad como en Camposol, gracias a que las empresas del sector son en su mayoría agroexportadoras y por ello están sujetas al cumplimiento de

tratados de libre comercio, normas y estándares internacionales de responsabilidad social. Muchas de ellas se encuentran continuamente auditadas por organismos nacionales y supranacionales.

La contratación de colaboradores locales se produce sobre todo en el personal operario agroindustrial en la Planta de Procesos y los obreros agrícolas en campo. Solo una de las 22 gerencias, entre las de unidades de negocio y las de operaciones, está liderada por trabajadores provenientes de la región La Libertad.

El salario mínimo vital en nuestra empresa durante 2013 ascendió a la suma de S/. 877.88 (ochocientos setenta y siete y 88/100 nuevos soles). Esta suma aplica tanto para hombres como para mujeres.

Durante este año definimos una estructura salarial considerando la información del mercado laboral que, complementada con las evaluaciones y tiempo de servicio de los empleados, nos ha permitido organizar la planificación salarial para 2014 bajo los parámetros de igualdad y competitividad externa.

Además de cumplir con los beneficios sociales exigidos por la legislación peruana, brindamos subsidios de refrigerio, trans-

porte, seguro privado de salud a nuestros empleados, asignaciones económicas para casos especiales y préstamos, guardería, descuentos en diversos establecimientos y servicios, entre otros beneficios.

### Fuerza laboral

	TRUJILLO		CHAO		PIURA		LIMA	
	Contrato a plazo fijo	Contrato a plazo indeterminado	Contrato a plazo fijo	Contrato a plazo indeterminado	Contrato a plazo fijo	Contrato a plazo indeterminado	Contrato a plazo fijo	Contrato a plazo indeterminado
Gerentes	-	-	0	6	2	0	0	8
Jefes	0	3	49	113	18	14	1	12
Empleados	16	23	199	142	54	21	47	30
Obreros	-	-	8,636	1,197	2,361	284	-	-
Tesistas	-	-	-	-	-	-	-	-
Practicantes	1	0	17	0	2	0	3	0
<b>TOTAL</b> colaboradores	17	26	8,901	1,458	2,437	319	51	50

### Índices de rotación 2013

	TRUJILLO		CHAO		PIURA		LIMA	
	HOMBRES	MUJERES	HOMBRES	MUJERES	HOMBRES	MUJERES	HOMBRES	MUJERES
TOTAL	0.0%	0.0%	3.6%	2.8%	10.2%	20.4%	2.7%	1.0%



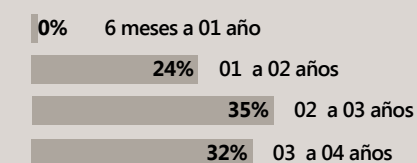
## Velamos por el bienestar de los hijos de nuestros trabajadores

La mayoría de los obreros que laboran en Camposol son padres y, mientras transcurre su jornada laboral, muchos de ellos no cuentan con alternativas de cuidado para sus hijos en edad pre escolar. Para responder a esta necesidad, en Camposol contamos con un wawasi institucional que asegure que los hijos pequeños de nuestros trabajadores cuenten con una atención profesional, de acuerdo a su etapa de desarrollo.

“Rayito de sol” es el nombre de este wawawasi, que durante 2013 recibió a 445 niños de 6 meses a 4 años. Este servicio tiene como objetivo contribuir con la formación integral de los niños, desarrollando su estimulación física, cognitiva y psicológica, brindándoles una alimentación adecuada.

Durante 2013, los 445 recibieron una evaluación nutricional. Otros de los servicios que brinda son vacunación, campañas de pediculosis y seguimiento médico. En el siguiente cuadro se registra el rango etáreo de los niños beneficiarios de este wawasi.

### N° de niños atendidos en WWI en el 2013



## 6.2 Relaciones laborales

Tenemos tres sindicatos correspondientes a Planta, otro a Campo y un último afiliado a la Central General de Trabajadores del Perú, llamado Sindicato de Trabajadores de la empresa Camposol S.A. (SITECASA).

Consideramos al diálogo como el eje de nuestro relacionamiento con este grupo. Sin embargo durante 2013 se produjo una paralización que llegamos a responder con acuerdos beneficiosos para los trabajadores, resaltando el incremento remunerativo por escalas y dándoles realce y prioridad a los trabajadores más antiguos.

Nuestros procesos de negociación colectiva se producen siguiendo los parámetros formales que señala la normativa nacional. En el caso de SITECASA, la negociación se extendió durante 10 meses aproximadamente. Este gremio elevó sus demandas a la autoridad laboral.

Entre nuestros principales retos con los sindicatos y los aspectos clave a resolver con ellos, tenemos:

- El fortalecimiento de las relaciones y comunicación efectiva.
- La capacitación oportuna y adecuada.
- El involucramiento en la solución de distintos problemas que atañen tanto a los trabajadores como a la empresa.

Contamos con un equipo de supervisión de recursos humanos, distribuidos en las distintas operaciones de la empresa quienes, bajo un trato directo y personal con los colaboradores, se encargan de canalizar denuncias, quejas, observaciones o dudas respecto de sus derechos laborales o situaciones que se susciten.

Los supervisores de recursos humanos, al canalizar los reclamos de nuestros colaboradores, se dedican al análisis minucioso de cada uno de los hechos y al respectivo proceso de investigación, a fin de dar una pronta solución y gestionar las acciones correctivas y preventivas. Hemos tenido 23 reclamaciones que no han generado, a la fecha, imposición de multa alguna ni sanción de la autoridad laboral nacional.

Mecanismos de comunicación con los sindicatos:

- Reuniones de Mesa de Trabajo.
- Comisión paritaria de estandarización de tareas.
- Comisión paritaria de uso de uniformes.
- Visitas a campo y planta, junto con los representantes sindicales.
- Involucramiento y participación de los representantes sindicales en las distintas auditorias de responsabilidad social.

### En porcentajes

Sindicalización	2012	2013
Sindicato de campo	3	3
Sindicato de Planta	3	4
Sindicato SITECASA	7	6
No afiliados	87	87
Sindicalización por género	2012	2013
Hombres	68	73
Mujeres	32	27

## 6.3 Capacitación

Debido a la influencia de los mandos medios en una empresa como la nuestra, que cuenta con una gran base de operarios, nos enfocamos en fortalecer las competencias de los supervisores que tienen personal a su cargo. Los formamos en competencias blandas tales como liderazgo, comunicación, desarrollo, entre otras. Para ello realizamos un convenio con una universidad local y organizamos un diplomado en habilidades y competencias propias. Este curso estuvo dirigido a 100 colaboradores de Planta, operaciones de Campo y nuestra sede en Piura.

### Principales indicadores de capacitación

INDICADORES	2012		2013	
	HOMBRES	MUJERES	HOMBRES	MUJERES
Nº de capacitaciones	1132	825	551	429
Horas capacitadas	26366.85	12873.58	17891.94	12026
Total de participantes	29062	15592	18864	11722

INDICADORES	2012		2013	
	OBRERO	EMPLEADO	OBRERO	EMPLEADO
Nº de capacitaciones	1081	878	552	348
Horas capacitadas	31512.84	7727.58	26626.25	2092.88
Total de participantes	37280	7374	28765	1818



# Seguridad

## Principales indicadores de seguridad

### Frecuencia

Indice de frecuencia acumulativo	Chao	Piura	Camposol
ENE - DIC	32.23	8.71	26.88

### Severidad

Indice de severidad acumulativo	Chao	Piura	Camposol
ENE - DIC	99.81	62.99	90.55

### Días perdidos

N° días perdidos	Chao	Piura	Camposol
ENE - DIC	1539	253	1792

## Salud ocupacional

Actualmente Camposol no ha registrado enfermedades ocupacionales, sin embargo hacemos seguimiento a aquellas enfermedades por causa externa que desencadenan patologías. Durante el año 2013 se registraron 271 atenciones en salud de este tipo.

Camposol a través del área de Seguridad y Salud Ocupacional desarrolla diversos Programas de Salud dirigidos a los trabajadores de la empresa, con la finalidad de generar en ellos motivaciones, hábitos y sensibilización de una cultura de seguridad y salud.

Además, contamos con procedimientos de salud como:

- Procedimiento para gestión y uso de botiquines.
- Protocolo de atención de emergencias y urgencias.
- Procedimiento de cambio de área para los trabajadores que presenten un problema de salud generado por enfermedad, accidente o gestación ocupacional, teniendo en cuenta los peligros y riesgos que puedan afectar su salud y/o integridad física.
- Procedimiento de examen médico ocupacional que tiene como objetivo la identificación temprana de patologías ocupacionales y no ocupacionales.

## 6.4 Seguridad y salud ocupacional

En Camposol tomamos acciones para cuidar la integridad y salud de nuestros trabajadores. Entre las lesiones más frecuentes, propias del trabajo agrícola, priman las contusiones en las labores de Planta y las heridas cortantes en el caso de las operaciones en Campo.

Planta	Campo
Contusiones (41%)	Heridas cortantes (32%)
Heridas cortantes (26%)	Contusiones (31%)
Quemaduras (13%)	

Entre las acciones que hemos implementado para mitigar estos riesgos, tenemos:

- Implementación del documento de gestión. Identificación de peligros, evaluación y control de riesgos por puesto de trabajo.
- Desarrollo de un programa de capacitación e implementación de brigadas de evacuación, lucha contra incendios primeros auxilios.
- Simulacros ante situaciones de emergencias.
- Implementación de programas de señalización física y peatonal, entre otros.

Siempre enfatizamos el cumplimiento de las normas sobre manejo de vehículos y uso de equipos de protección personal, la capacitación en los procedimientos en el uso de vehículos y normas de seguridad vial, así como la sensibilización en temas de prevención de accidentes.

**Programa de Reconocimiento:** Este programa es aplicable a las áreas y trabajadores que han obtenido los mejores índices de desempeño en seguridad y salud ocupacional, y tiene la finalidad de promover las buenas prácticas de seguridad y salud en el trabajo.

<b>Programa de psicoprofilaxis y estimulación pre natal</b>	Dirigido a todas las gestantes con el fin de generar motivaciones, hábitos y comportamientos adecuados para que el embarazo, parto y puerperio constituyan una experiencia feliz para la madre y su recién nacido.  Somos la primera empresa agroindustrial que cuenta con el programa de psicoprofilaxis para todas sus colaboradoras.
<b>Programa de ergonomía</b>	Este programa tiene como objetivo garantizar la promoción y prevención de lesiones músculo esqueléticas en los trabajadores de las diferentes áreas de la empresa, así como incentivar el conocimiento, desarrollo y aplicación de la ergonomía en la empresa.
<b>Programa de control de tuberculosis</b>	Este programa tiene como objetivo desarrollar una política en la promoción de salud de carácter participativo, destinada a lograr estilos de vida y ambientes más saludables, mediante el compromiso activo de nuestros colaboradores. Así identificamos tempranamente la tuberculosis con la finalidad de disminuir la prevalencia de esta enfermedad, a través del enfoque de prevención y promoción de la salud.
<b>Programa de protección solar</b>	Este programa tiene como objetivo establecer medidas preventivas y de sensibilización contra los efectos nocivos para la salud por la exposición prolongada a la radiación solar.
<b>Programa de inmunizaciones</b>	Este programa tiene como objetivo proteger a los trabajadores del riesgo de padecer determinadas enfermedades transmisibles por riesgo laboral.
<b>Programa de ambulancia</b>	Documentamos todas las acciones que debe realizar el personal a cargo de la ambulancia para la promoción de la salud ocupacional, la prevención de la enfermedad y la atención del personal en casos de emergencia.

# 7

## DESARROLLO LOCAL

Nuestra presencia por sí misma, principalmente en el distrito de Chao (La Libertad), genera círculos de desarrollo en las zonas aledañas. De allí que nuestra contribución al desarrollo esté también relacionada con la creación de nuevos negocios y el crecimiento poblacional, y no solo con la gestión de proyectos dirigidos a la comunidad.

### 7.1 Dinamización de la economía

Desde que iniciamos nuestras operaciones, la población en este lugar no pasaba de los 5 mil habitantes, actualmente se calcula que supera los 22 mil. La dinamización de la economía local ha incrementado la oferta y demanda laboral, la calidad de vida de la población y las mejoras en la cobertura de sus necesidades básicas (vivienda, alimentación y salud). Durante

2012 se crearon 98 emprendimientos, mientras en 2013 la cifra fue de 55.

En cuanto a la generación de empleo, la mayoría de nuestros operarios proviene del distrito de Chao y, en temporada alta, de toda la provincia de Virú. Lo mismo para el empleo indirecto generado por nuestra demanda de servicios de alimentación y otros. Desde nuestra visión, la migración genera más impactos positivos porque incrementa la dinámica económica de la zona.

#### Número de negocios (nuevas licencias) creados

Tipo de comercio	Distrito de ubicación	2013
Comercio	Chao	42
Servicios	Chao	13
Industrias	Chao	0

Durante 2013 hemos generado como mínimo 100 puestos de trabajo, ya que por cada negocio se estima que se emplea mínimo a dos personas, según fuentes de la Municipalidad Distrital de Chao.

### 7.2 Proyectos de desarrollo

Creemos que en áreas como el distrito de Chao es fundamental que las empresas tengamos claro nuestros objetivos y estrategias de responsabilidad social con la comunidad, pues somos vecinos que podemos ayudar a los pobladores y autoridades de la zona a conseguir exitosamente sus propósitos de desarrollo local.

Desde Camposol nos enfocamos en desplegar programas en beneficio tanto de los colaboradores como de la población. Y es que en Chao nuestros grupos de interés Colaborador y Comunidad, no difieren. Nuestra base operaria, que trabaja directamente para nuestra empresa, vive en Chao.

Nuestras líneas estratégicas son:

- Inversión social en infraestructura y gestión social en educación, salud y deporte.
- Fortalecimiento de capacidades en emprendimiento, educación, deporte, cultura y salud.
- Cuidado del medio ambiente<sup>3</sup>.

<sup>3</sup> Se desarrolla en la sección Asuntos ambientales.

Desde que iniciamos nuestras operaciones, la población en este lugar no pasaba de los 5 mil habitantes, actualmente se calcula que supera los 22 mil. La dinamización de la economía local ha incrementado la oferta y demanda laboral, la calidad de vida de la población y las mejoras en la cobertura de sus necesidades básicas (vivienda, alimentación y salud). Durante 2012 se crearon 98 emprendimientos, mientras en 2013 la cifra fue de 55.

# Salud



## Inversión social en infraestructura y gestión social en educación, salud y deporte

PUESTO DE SALUD DE NUEVO CHAO:

Construimos este establecimiento con la finalidad de apoyar la cobertura de salud de la población de este centro poblado de más de 6 mil habitantes. El Puesto de Salud de Nuevo Chao brinda una atención integral, priorizando la atención materno – prenatal y la de menores de cinco años.

Este centro de salud se hizo realidad gracias a una alianza estratégica entre nuestra empresa y la Gerencia Regional de Salud, la Universidad Privada Antenor Orrego, el Comité de Desarrollo del Centro Poblado Nuevo Chao y la Municipalidad Distrital de Chao.

Durante 2013 atendió a 5.046 niños y niñas, a quienes hemos hecho seguimiento y control. Durante 2013 hemos realizado 3.152 inmunizaciones, 17.661 atenciones y 2.220 afiliaciones al Sistema Integral de Salud.

## Fortalecimiento de capacidades en emprendimiento, educación, deporte, cultura y salud

ASOCIACIÓN JUVENTUD, ARTE Y DESARROLLO:

Desde esta Asociación impulsamos la ejecución de proyectos de desarrollo para los jóvenes de Chao. Así contribuimos a ofrecer mayores oportunidades socioeconómicas y culturales para los jóvenes del distrito, previniendo el pandillaje y la violencia juvenil.

### Indicadores del Puesto de salud

	COMPARATIVO 2009 HASTA 2013				
	2009	2010	2011	2012	2013
Atenciones	1397	10.644	11232	9440	17661
Inmunizaciones	567	2007	2042	2435	3152
Afiliaciones al SIS	0	235	189	448	2220
Beneficiarios PIN	33	240	2640	2880	7550
Control de Niños	434	2560	2904	2630	5046

# Desarrollo



## Capacidades y oportunidades para los jóvenes de Chao

En zonas como Chao, donde existe una gran población juvenil y pocas oportunidades de desarrollo, creemos necesario promover capacidades y facilitar herramientas.

Por ello creamos la Asociación Juventud y Desarrollo, que actualmente es una entidad auto gestionada, con la finalidad de contribuir con el desarrollo socioeconómico y cultural de los jóvenes del distrito, previniendo el pandillaje y la violencia juvenil.

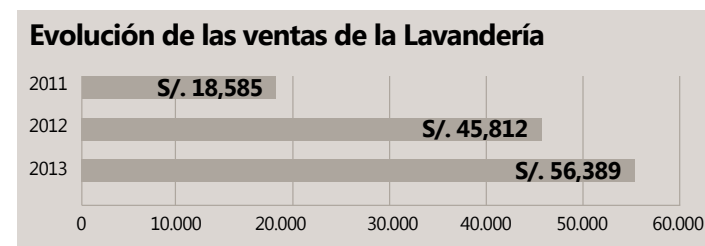
La Asociación, a través de sus programas de formación y capacitación, busca reconocer y poner en valor las fortalezas, intereses y habilidades de los adolescentes y jóvenes. Desarrolla líneas estratégicas vinculadas al desarrollo personal, social, y micro empresarial, bajo un enfoque integrador.

En Camposol estamos satisfechos de contribuir a que los jóvenes que han pasado por la Asociación hayan podido ampliar su proyección de vida y su visión de futuro; pues han buscado nuevas oportunidades de estudio, capacitación, creación de negocios, entre otros.

La Asociación está integrada por más de 100 jóvenes y adolescentes de Chao y de Nuevo Chao. Hemos implementado dos proyectos empresariales: la lavandería Manos Solidarias y la panadería La Casa del Pan. Esto ha permitido crear empleo directo para 18 jóvenes que están solventando sus estudios superiores.

#### SERVICIO DE LAVANDERÍA "MANOS SOLIDARIAS":

Proyecto empresarial, en alianza estratégica con la asociación, que brinda servicios de lavado, zurcido, reparación de uniformes o costura a nuestra empresa, así como a la comunidad del distrito de Chao.

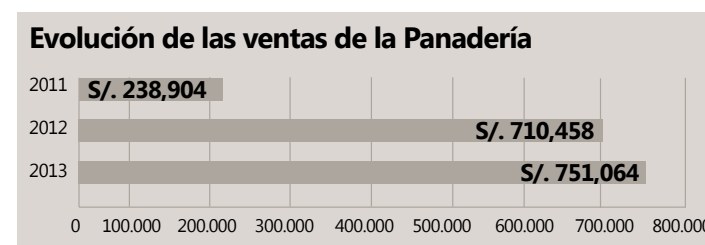


#### PANADERÍA "LA CASA DEL PAN":

Es el segundo proyecto empresarial en alianza estratégica con la asociación. La Casa del Pan es un modelo de microempresa exitoso que genera hasta 21 puestos de trabajo directos que permiten, al empleado, solventar sus estudios superiores y apoyar a sus familias.

Gracias a esta iniciativa, los jóvenes trabajadores de "La Casa del Pan" han logrado incrementar sus ingresos notablemente: si en 2011 lograban obtener 600 nuevos soles, a la fecha pueden llegar a obtener 1,000 nuevos soles.

Los clientes de la Casa del Pan son los miembros de la comunidad de Chao, nuestra empresa y Sodexo.



<sup>4</sup> Hemos sabido de casos, en el distrito de Chao y zonas aledañas, de delitos que constituyen peligros permanentes para nuestros trabajadores, proveedores y la comunidad en general, como extorsiones y actividades de sicariato.

#### TALLERES EDUCATIVOS PARA JÓVENES:

Ofrecemos talleres artísticos, de desarrollo personal y emprendimiento para el desarrollo de habilidades y aptitudes, en jóvenes y adolescentes. Se realiza en alianza con instituciones educativas locales.

## 7.3 Colaboración con la gestión pública local

Las principales necesidades locales en relación a la ejecución del gasto público local de la zona son infraestructura y equipamiento en salud pública, seguridad ciudadana y mejoramiento de la ciudad (asfaltado de pista, mejoramiento de veredas, parques, espacios públicos).

En Camposol creemos que, para las empresas líderes en su industria y que se ubican en zonas con oportunidades de desarrollo, es crucial colaborar con la gestión pública local para que lidere la reducción de las principales brechas de desarrollo de la población.

Alineado a nuestra política de responsabilidad social, brindamos un programa de capacitaciones a líderes sociales en temas de liderazgo, comunicación asertiva, negociación y diálogo, entre otros.

Gracias a este trabajo en conjunto de Camposol con el sector público local se han podido realizar diferentes obras de infraestructura como la Posta de Salud de Nuevo Chao, la implementación de un sistema de riego en la plaza principal de Nuevo Chao, entre otros. A través de capacitaciones, los actores y líderes sociales pueden gestionar los recursos públicos de manera positiva, beneficiando a sus comunidades.

Otro de los desafíos que debemos asumir las empresas, las autoridades locales y regionales y los pobladores de la zona norte del país, es luchar contra el incremento de los índices de criminalidad. Este reto se enmarca en el contexto del país pero es necesario identificarlo como un potencial factor de riesgo para toda la comunidad, tanto del sector público como del privado<sup>4</sup>.



## Promoción de la responsabilidad social en Camposol

Camposol, además de la implementación y monitoreo de sus programas de responsabilidad social, desarrolla un plan de comunicación interna y externa complementario que permite la difusión de los mismos.

"Tu actitud lo puede todo" es el nombre de la campaña de comunicación sobre los proyectos de responsabilidad social, y se basa en resaltar la actitud positiva de nuestros grupos de interés y destacarlos como actores principales para lograr el desarrollo de la comunidad y de la misma empresa.

"Tu actitud lo puede todo" está dirigida a nuestros colaboradores y a la comunidad en general, para lo cual se han desarrollado diferentes materiales publicitarios, merchandising y activaciones que nos han permitido llegar a todos nuestros grupos de interés. Esta campaña ha sido difundida también mediante banners y gigantografías en los interiores de las instalaciones de Camposol.

# 8

## ASUNTOS AMBIENTALES

Entre los principales asuntos ambientales relacionados a nuestra actividad tenemos que resaltar la gestión del recurso hídrico, debido a que es el principal insumo de nuestros procesos de Campo.

La gestión de efluentes también constituye un tema clave en términos de procesos de Planta (que transforma nuestros cultivos en productos terminados) porque es el principal impacto hacia nuestro entorno.

### 8.1 Consumo hídrico

Los tres grandes procesos de nuestro ciclo productivo son el proceso en Campo, el proceso industrial en Planta y la Comercialización.

De estas tres fases, es en el proceso de campo donde se evidencia un alto consumo del recurso hídrico.

Como consecuencia de ello, invertimos en infraestructura de riego automatizado y riego tecnificado, y desarrollamos investigaciones sobre los cultivos para mejorar el uso eficiente del agua. Desde el inicio de sus actividades, Camposol ha tenido presente la importancia del uso del agua, compromiso que se refleja en las diferentes inversiones para el tratamiento y sistema de riego automatizado.

Nuestro sistema automatizado cuenta con un centro de control de riego, con un sistema de tratamiento de lodos y arenas, sedimentadores, lozas de filtrado y la aplicación de nutrientes por el sistema de riego, reduciendo la generación de CO<sub>2</sub>. Este sistema también cuenta con sensores de humedad que se aplican al suelo para determinar el consumo de agua del cultivo, permitiendo de esta manera optimizar aún más el consumo de agua.

Por otro lado, en alianza con la Cooperación Suiza, firmamos un convenio para medir, gestionar eficientemente y reducir

nuestro consumo de agua. También contamos con un plan anual de sensibilización para todo el personal en el buen cuidado del agua.

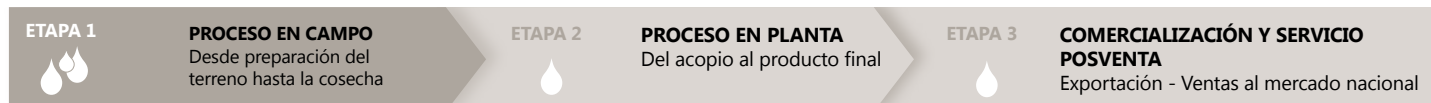
#### Consumo de agua en m<sup>3</sup> por tipo de fuente

Fuentes	2012	2013
Canal Chira- Piura (Piura) y Canal Chavimochic	103,457,304	101,545,556

En nuestros procesos industriales de planta podemos reutilizar agua. Después del tratamiento de las aguas residuales industriales, estas son reusadas para el riego de bosques aledaños que servirán como hábitat para diferentes especies y conservación de suelos. Hemos reusado 1, 654,716 m<sup>3</sup>, que constituyen el 1.63% del total de agua captada.

De nuestros 14 fundos, Agricultor, Mar Verde y Yacuy Minka son los que generaron más consumo de recurso hídrico durante 2013. La captación del agua proviene original y únicamente del río Santa, que no se ve afectado por este aprovechamiento, por el contrario se ha promovido la agricultura en la zona, permitiendo la promoción de empleo y el desarrollo de las diferentes localidades.

Nuestro sistema de riego automatizado cuenta con un centro de control de riego, con un sistema de tratamiento de lodos y arenas, sedimentadores, lozas de filtrado y la aplicación de nutrientes por el sistema de riego reduciendo la generación de CO<sub>2</sub>.



# Ambiente

## 8.2 Efluentes y residuos

La gestión de efluentes es considerada un asunto de alta criticidad debido su potencial impacto en el medio ambiente. Es por ello que procuramos tratar nuestros efluentes de forma que puedan ser usados para el riego de bosques.

Nuestro total de vertidos ascendió a 1, 654,716 m<sup>3</sup> y se destinó al riego de bosques. Para gestionar las aguas residuales se espera ejecutar 900,000 dólares a 2015, solo en implementación para la planta de Chao, y unos 600,000 dólares para la planta de Piura.

Los residuos peligrosos y los no peligrosos, como el cartón plástico, vidrio, son gestionados mediante empresas autorizadas. Los residuos comunes, como restos de comida, son entregados a los rellenos para su entierro respectivo.

Entre las medidas que tenemos para la gestión de residuos sólidos están su disposición, con una empresa especializada, mediante la cual devolvemos los envases de los pesticidas para que se reúsen con los mismos propósitos, alargando la vida útil de los rellenos sanitarios.

También contamos con un plan anual de sensibilización del personal en el manejo adecuado de los residuos sólidos.

Tipo de residuos	Tratamiento	2012	2013
Residuos peligrosos	Empresa especializada	11.18 TM	79.92 TM
Residuos no peligrosos	Empresa especializada	24,255.87 TM	1,364.86 TM

Contamos con una política y un plan de manejo de residuos sólidos anual que contempla las actividades y los compromisos como organización, para aplicar en sus diferentes procesos las 3R.

<b>Reciclar</b>	Contamos con un procedimiento y la implementación de puntos ecológicos para separar los residuos y destinarlos según sus características.
<b>Reducir</b>	Incentivamos, en los procesos de Campo y Planta, la reducción de materiales para el transporte de productos químicos.
<b>Reutilizar</b>	Gran parte de los materiales generados en los procesos industriales (Planta) son reutilizados en los procesos de campos, optimizando al máximo los recursos.



## Buenas prácticas ambientales

- Desarrollamos el MIP (Manejo Integrado de Plagas) para el adecuado tratamiento de nuestros cultivos, con énfasis en el control biológico que emplea organismos benéficos y productos naturales alternativos a los plaguicidas.
- Sistematizamos nuestro inventario de emisiones (huella de carbono) de toda la operación de Camposol para comunicar nuestro compromiso ambiental y social, y obtener la línea base sobre la cual diseñar estrategias ambientales.
- Implementamos puntos ecológicos dentro de nuestras instalaciones para el reciclaje, concientizando al personal en la adecuada segregación y separación de los residuos sólidos.
- Establecemos las pautas y estrategias a seguir para la conservación de los hábitat de las diversas especies, así como la protección del paisaje, capacitando a los colaboradores.
- Protegemos los bosques, tomando en cuenta la importancia que tienen para la conservación ambiental. Sembramos especies autóctonas como algarrobo y faique o huarango, y realizamos arborizaciones con casuarinas equisetifoli, molle costeño, tara o taya y cedro rosado.

## 8.3 Clima y medio ambiente

Como sucede en nuestra industria, el cambio climático constituye un factor de riesgo que está mapeado por nuestros sistemas de gestión. Dentro de los riesgos externos a nuestras actividades se tiene identificado al fenómeno de El Niño, por las consecuencias que puede generar en nuestra producción.

El aumento de temperatura altera la fisiología de los cultivos, y una mayor temperatura evita la floración y el consiguiente fruto. Según los últimos informes y los monitores, hasta la fecha no se han evidenciado este tipo de daños en nuestra empresa.

En materia operativa, la llegada de fenómenos como El Niño implica que no se puedan cumplir las actividades planificadas, pues aumentan las lluvias. En materia económica, esto amerita una mayor inversión en el manejo y control de plagas, porque estos cambios traen consigo el incremento de las mismas. El tratamiento de las aguas del proyecto Chavimochic tiende a aumentar sus costos por la carga de sólidos que presenta debido a la creciente. También puede presentar accidentes y pérdidas de áreas de cultivo por desborde o inundaciones.

En Camposol contamos con un plan de contingencias con el que damos respuesta a este tipo de eventos, que implican el involucramiento de todas nuestras áreas: adoptamos medidas para controlar la proliferación de plagas y diversas afectaciones al cultivo, y entrenamos a nuestro personal en caso de siniestros como inundaciones y/o huaycos.

Certificaciones ambientales
Global Gap
TESCO Palta y Mango
SYSCO Esparrago
GAP AMERICANO Esparrago
BSCI
CERTIFICACIONES FITOSANITARIAS SENASA frutas. Palta, Mango, Mandarina, Uva.

Mitigación de otros impactos ambientales:

Los pesticidas usados pueden causar impactos ambientales, por lo que implementamos las siguientes acciones:

- Desde 2010 venimos manejando censos de la biodiversidad y del paisaje de los diferentes fundos, con el fin de mantener la conservación de los habitats de especies vegetales y animales nativas en la zona, e instalar nuevas especies en áreas no cultivadas.
- Para minimizar la contaminación ambiental se cumplen, de forma obligatoria y estricta, procedimientos establecidos por CAMPOSOL S.A. para el lavado de los equipos de aplicación y protección. Estos se encuentran alejados del cultivo y fuentes de agua, con siembra de plantas que nos sirven para absorber parte del agua contaminada.



## 9.1 Valoramos tu opinión

### Informe de Sostenibilidad 2013

Es importante para nosotros contar con su opinión, sírvase llenar esta pequeña encuesta y remitirla a nuestras oficinas: Calle Francisco Graña 155 - La Victoria - Lima. Por fax al 621-0800 ó al correo electrónico: mgutierrez@camposol.com.pe

1. Indicar el Grupo de Interés que mas se ajusta a su perfil

<input type="checkbox"/>	Comunidad	<input type="checkbox"/>	Flota Terceros	<input type="checkbox"/>	Prensa
<input type="checkbox"/>	Colaboradores	<input type="checkbox"/>	Clientes	<input type="checkbox"/>	Sector Financiero
<input type="checkbox"/>	Proveedores	<input type="checkbox"/>	Estado	<input type="checkbox"/>	Accionistas

2. Este documento contiene el desempeño económico, social y ambiental de COPEINCA, como calificarías cada uno de estos desempeños de acuerdo al contenido del informe.

		Malo	Regular	Bueno	Muy Bueno
Económico	<input type="checkbox"/>	<input type="checkbox"/>	<input type="checkbox"/>	<input type="checkbox"/>	<input type="checkbox"/>
Social	<input type="checkbox"/>	<input type="checkbox"/>	<input type="checkbox"/>	<input type="checkbox"/>	<input type="checkbox"/>
Ambiental	<input type="checkbox"/>	<input type="checkbox"/>	<input type="checkbox"/>	<input type="checkbox"/>	<input type="checkbox"/>

3. Como evaluaría nuestro Informe bajo los siguientes aspectos:

		Malo	Regular	Bueno	Muy Bueno
Opinión general	<input type="checkbox"/>	<input type="checkbox"/>	<input type="checkbox"/>	<input type="checkbox"/>	<input type="checkbox"/>
Calidad del contenido	<input type="checkbox"/>	<input type="checkbox"/>	<input type="checkbox"/>	<input type="checkbox"/>	<input type="checkbox"/>
Interés del contenido	<input type="checkbox"/>	<input type="checkbox"/>	<input type="checkbox"/>	<input type="checkbox"/>	<input type="checkbox"/>
Redacción y Lenguaje	<input type="checkbox"/>	<input type="checkbox"/>	<input type="checkbox"/>	<input type="checkbox"/>	<input type="checkbox"/>
Diseño	<input type="checkbox"/>	<input type="checkbox"/>	<input type="checkbox"/>	<input type="checkbox"/>	<input type="checkbox"/>

4. ¿Qué comentarios adicionales o sugerencias puede hacernos para mejorarlo?

5. Si quisiera seguir recibiendo documentos similares de la empresa, favor dejenos su información para poder contactarlo.

Nombre y Apellido:

Dirección:

Localidad:  Provincia:

País:  Teléfono:

Correo electrónico:

## 9.2 Índice GRI

CONTENIDOS BÁSICOS GENERALES			
Contenidos básicos generales	Descripción	Comentario	Página
<b>ESTRATEGIA Y ANÁLISIS</b>			
G4-1	Declaración del responsable principal de las decisiones de la organización sobre la importancia de la sostenibilidad		6
G4-2	Principales efectos, riesgos y oportunidades		16
<b>PERFIL DE LA ORGANIZACIÓN</b>			
G4-3	Nombre de la organización	Camposol S.A.	8
G4-4	Marcas, productos y servicios más importantes		14
G4-5	Lugar donde se encuentra la sede central de la organización		8, 55
G4-6	Países en los que opera la organización		8
G4-7	Naturaleza del régimen de propiedad y su forma jurídica		20
G4-8	Mercados a los que sirve la organización		14
G4-9	Tamaño de la organización a partir de su número de empleados, operaciones, ventas o ingresos netos, entre otros		4, 5, 20
G4-10	Número de empleados por contrato laboral y sexo		34
G4-11	Porcentaje de empleados cubiertos por convenios colectivos		36
G4-12	Cadena de suministro de la organización		18
G4-13	Cambio significativo que haya tenido lugar durante el periodo objeto de análisis en el tamaño, la estructura, la propiedad accionarial o la cadena de suministro de la organización		12, 13, 20
G4-14	Abordaje de la organización del principio de precaución		10, 11, 22, 23
G4-15	Cartas, principios u otras iniciativas externas de carácter económico, ambiental y social que la organización suscribe o ha adoptado		10, 26, 27 Sección Acerca de este repore.

G4-16	Asociaciones y organizaciones de promoción nacional o internacional a las que la organización pertenece	<ul style="list-style-type: none"> <li>• ADEX (Asociación de Exportadores).</li> <li>• COMEX (Sociedad de Comercio Exterior del Perú).</li> <li>• IPEH (Instituto Peruano del Espárrago y Hortalizas).</li> <li>• APTCH (Asociación de Agricultores Agroexportadores Propietarios de Terrenos de Chavimochic).</li> <li>• Cámara de Comercio de Lima.</li> <li>• Cámara de Comercio de La Libertad.</li> <li>• Cámara de Comercio Peruano China (CAPECHI).</li> <li>• PROVID (Asociación de Productores de Uva del Perú).</li> <li>• PROHASS (Asociación de Productores de Palta Hass del Perú).</li> <li>• PROCITRUS (Asociación de Productores Cítricos del Perú).</li> <li>• APEM (Asociación Peruana de Productores y Exportadores de Mango).</li> </ul>	
<b>ASPECTOS MATERIALES Y COBERTURA</b>			
G4-17	Entidades que figuran en los estados financieros consolidados de la organización y otros documentos equivalentes	Camposol S.A.	
G4-18	Proceso que se ha seguido para determinar el contenido de la memoria y la cobertura de cada aspecto		24
G4-19	Aspectos materiales que se identificaron durante el proceso de definición del contenido de la memoria		24, 25
G4-20	Cobertura de cada aspecto material dentro de la organización	Interna y externa.	
G4-21	Límite de cada aspecto material fuera de la organización	Los aspectos materiales solo abarcan las operaciones de Camposol y sus grupos de interés relacionados.	
G4-22	Consecuencias de las re expresiones de la información de memorias anteriores y sus causas	No existen reexpresiones significativas entre nuestro informe anterior y este pues conservamos las mismas unidades de medida y enfoques de gestión.	
G4-23	Cambio significativo en el alcance y la cobertura de cada aspecto con respecto a memorias anteriores	Anteriormente reportábamos todos los indicadores de acuerdo a los lineamientos de la GRI versión G3 para el nivel de aplicación B; mientras que en esta oportunidad hemos llevado a cabo un proceso de materialidad que ha identificado aspectos e indicadores materiales para el Informe de sostenibilidad 2013 de Camposol.	
<b>PARTICIPACIÓN DE LOS GRUPOS DE INTERÉS</b>			
G4-24	Grupos de interés vinculados a la organización		24

G4-25	Base para la elección de los grupos de interés con los que se trabaja	El ejercicio de la identificación de impactos en la cadena de valor permitió validar nuestros grupos de interés: colaboradores, comunidades, inversionistas, clientes, proveedores, gobierno, medios de comunicación y medio ambiente (grupo de interés transversal).	18, 19, 24
G4-26	Enfoque de la organización sobre la participación de los grupos de interés (frecuencia, participación en el proceso de elaboración de la memoria, entre otros)	El ejercicio de la identificación de impactos en la cadena de valor permitió validar nuestros grupos de interés: colaboradores, comunidades, inversionistas, clientes, proveedores, gobierno, medios de comunicación y medio ambiente (grupo de interés transversal).	18, 19, 24
G4-27	Cuestiones y problemas clave surgidos a raíz de la participación de los grupos de interés		25
<b>PERFIL DE LA MEMORIA</b>			
G4-28	Periodo objeto de la memoria	2013	1
G4-29	Fecha de la última memoria	2012	1
G4-30	Ciclo de presentación de memorias	Anual	1
G4-31	Punto de contacto para solventar las dudas que puedan surgir sobre el contenido de la memoria.	Francesca Carnesella Gerente de Asuntos Corporativos Francisco Graña 155 Urb. Santa Catalina La Victoria, Lima, Perú Teléfono: (511) 634-7100	60
G4-32	Opción elegida para la memoria	De conformidad - Esencial	
G4-33	Política y prácticas vigentes de la organización con respecto a la verificación externa de la memoria		
<b>GOBIERNO</b>			
G4-34	Estructura de gobierno de la organización		12
G4-35	Proceso mediante el cual el órgano superior de gobierno delega su autoridad en la alta dirección y en determinados empleados, para cuestiones de índole económica, ambiental y social		21
G4-36	Existencia en la organización de cargos ejecutivos o con responsabilidad en cuestiones económicas, ambientales y sociales		12,13
G4-37	Procesos de consulta entre los grupos de interés y el órgano superior de gobierno con respecto a cuestiones económicas, ambientales y sociales		20,21
G4-38	Composición del órgano superior de gobierno y de sus comités		20,21
G4-39	Ocupación de un puesto directivo por la persona que preside el órgano superior de gobierno		20,21

G4-40	Procesos de nombramiento y selección del órgano superior de gobierno y sus comités, así como los criterios en los que se basa el nombramiento y la selección de los miembros del primero		20,21
G4-41	Procesos mediante los cuales el órgano superior de gobierno previene y gestiona posibles conflictos de intereses		20,21
G4-42	Funciones del órgano superior de gobierno y de la alta dirección en el desarrollo, la aprobación y la actualización del propósito, los valores o las declaraciones de misión, las estrategias, las políticas y los objetivos relativos a los impactos económico, ambiental y social de la organización		20, 21
G4-43	Medidas tomadas para desarrollar y mejorar el conocimiento colectivo del órgano superior de gobierno con relación a los asuntos económicos, ambientales y sociales		20, 21
G4-44	Procesos de evaluación del desempeño del órgano superior de gobierno en relación con los asuntos económicos, ambientales y sociales		20, 21
G4-45	Función del órgano superior de gobierno en la identificación y gestión de los impactos, los riesgos y las oportunidades de carácter económico, ambiental y social		20, 21
G4-46	Función del órgano superior de gobierno en el análisis de la eficacia de los procesos de gestión del riesgo de la organización, en lo referente a los asuntos económicos, ambientales y sociales		20, 21
G4-47	Frecuencia con la que el órgano superior de gobierno analiza los impactos, los riesgos y las oportunidades de carácter económico, ambiental y social		20, 21
G4-48	Comité o cargo de mayor importancia que revisa y aprueba la memoria de sostenibilidad de la organización y se asegura de que todos los aspectos materiales queden reflejados		20, 21
G4-49	Proceso para transmitir las preocupaciones importantes al órgano superior de gobierno		20, 21
G4-50	Naturaleza y número de preocupaciones importantes que se transmitieron al órgano superior de gobierno, y mecanismos que se emplearon para abordarlas y evaluarlas		20, 21
G4-51	Políticas retributivas para el órgano superior de gobierno y la alta dirección		20, 21
G4-52	Procesos para determinar la remuneración		20, 21
G4-53	Cómo se solicita y se tiene en cuenta la opinión de los grupos de interés en lo que respecta a la retribución		20, 21

G4-54	Relación entre la retribución total anual de la persona mejor pagada de la organización, en cada país donde se lleven a cabo operaciones significativas, con la retribución total anual media de toda la plantilla (sin contar a la persona mejor pagada) del país correspondiente		20, 21
G4-55	Relación entre el incremento porcentual de la retribución total anual de la persona mejor pagada de la organización, en cada país donde se lleven a cabo operaciones significativas, con el incremento porcentual de la retribución total anual media de toda la plantilla (sin contar a la persona mejor pagada) del país correspondiente		20, 21
<b>ÉTICA E INTEGRIDAD</b>			
G4-56	Valores, principios, estándares y normas de la organización, tales como códigos de conducta o códigos éticos		8
G4-57	Mecanismos internos y externos de asesoramiento en pro de una conducta ética y lícita, y para los asuntos relacionados con la integridad de la organización, tales como líneas telefónicas de ayuda o asesoramiento		10, 21
G4-58	Mecanismos internos y externos de denuncia de conductas poco éticas o ilícitas y de asuntos relativos a la integridad de la organización, tales como la notificación escalonada a los mandos directivos, los mecanismos de denuncia de irregularidades o las líneas telefónicas de ayuda		21

CONTENIDOS BÁSICOS ESPECÍFICOS					
Aspectos materiales	Número indicador	Descripción	N° de página	Omisiones (por confidencialidad)	Verificación externa
Contribución con la economía del país	EC1	Valor económico directo generado y distribuido	20	N/A	No
	EC8	Impactos económicos indirectos significativos y alcance de los mismos	20	N/A	No
Generación de empleo formal	EC3	Límite de las obligaciones de la organización debidas a programas de prestaciones sociales	32, 33	N/A	No
	EC5	Relación entre el salario inicial desglosado por sexo y el salario mínimo local, en lugares donde se desarrollan operaciones significativas	34	N/A	No
	EC6	Porcentaje de altos directivos procedentes de la comunidad local en lugares donde se desarrollan operaciones significativas	34	N/A	No
Salud de clientes y mitigación de impactos	PR1	Porcentaje de categorías de productos y servicios significativos, cuyos impactos en materia de salud y seguridad se han evaluado para promover mejoras	28, 29	N/A	No
	PR3	Tipo de información que requieren los procedimientos de la organización relativos a la información y el etiquetado de sus productos y servicios, y porcentaje de categorías de productos y servicios significativos que están sujetas a tales requisitos	26, 27	N/A	No
	EN27	Mitigación del impacto ambiental de los productos y servicios	28	N/A	No
Asuntos laborales	LA1	Número total y tasa de contrataciones y rotación media de empleados, desglosados por grupo etario, sexo y región	32	N/A	No
	LA2	Prestaciones sociales para los empleados con jornada completa, que no se ofrecen a los empleados temporales o de media jornada, desglosado por ubicaciones significativas de actividad	32, 33	N/A	No
	LA3	Niveles de reincorporación al trabajo y de retención tras la baja por maternidad o paternidad, desglosados por sexo		N/A	No
	LA4	Plazos mínimos de preaviso de cambios operativos y posible inclusión de estos en los convenios colectivos	36	N/A	No
	LA6	Tipo y tasa de lesiones, enfermedades profesionales, días perdidos, ausentismo y número de víctimas mortales relacionadas con el trabajo por región y por sexo	39	N/A	No

	LA7	Trabajadores cuya profesión tiene una incidencia o un riesgo elevados de enfermedad	39	N/A	No
	LA9	Promedio de horas de capacitación anuales por empleado, desglosado por sexo y por categoría laboral	37	N/A	No
	LA10	Programas de gestión de habilidades y formación continua que fomentan la empleabilidad de los trabajadores y les ayudan a gestionar el final de sus carreras profesionales	37	N/A	No
	HR4	Identificación de centros y proveedores en los que la libertad de asociación, y el derecho de acogerse a convenios colectivos, pueden infringirse o estar amenazados. Adopción de medidas para defender estos derechos	36	N/A	No
	HR12	Número de reclamaciones sobre derechos humanos que se han presentado, abordado y resuelto mediante mecanismos formales de reclamación	36	N/A	No
Asunto ambientales	EN8	Captación total de agua según la fuente	46	N/A	No
	EN9	Fuentes de agua que han sido afectadas significativamente por la captación de agua	46, 47	N/A	No
	EN10	Porcentaje y volumen total de agua reciclada y reutilizada	47	N/A	No
	EN22	Vertimiento total de aguas, según su naturaleza y destino	47	N/A	No
	EN23	Peso total de residuos gestionados, según tipo y método de tratamiento	48	N/A	No
Asuntos sociales	SO1	Porcentaje de operaciones donde se han implantado programas de desarrollo, evaluaciones de impactos y participación de la comunidad local	40, 41	N/A	No
	SO2	Centros de operaciones con efectos negativos significativos, posibles o reales, sobre las comunidades locales	44, 45	N/A	No

## Contacto

Samuel Dyer Coriat  
Presidente Ejecutivo  
sdyerc@camposol.com.pe

Francesca Carnesella Figuerola  
Gerente de Asuntos Corporativos  
fcarnesella@camposol.com.pe

**Planta Procesadora:**  
Panamericana Norte N° 497  
Chao - Virú - La Libertad

**Oficina principal:**  
Francisco Graña 155  
Urb. San Catalina - La Victoria  
Lima - Perú  
Teléfono:  
621-0800

